

آگ کے خطرے سے متعلق انتباہ

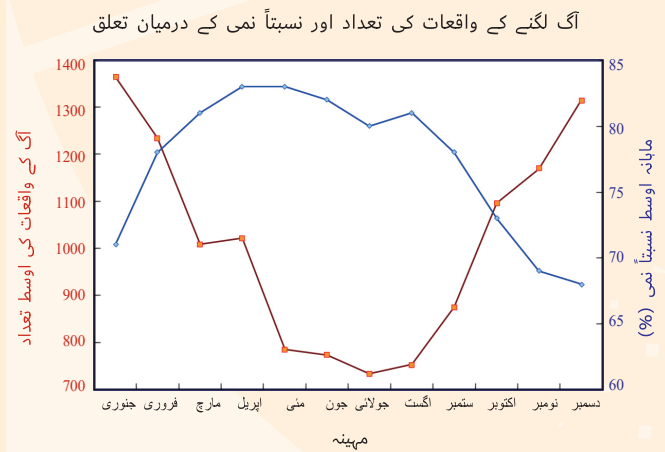


بانگ کانگ میں ہر سال اوسطاً دس ہزار سے زیادہ آتشزدگی کے واقعات رونما ہوتے ہیں جن میں 600 سے زائد افراد ہلاک یا زخمی ہوتے ہیں۔ زیادہ تر آگ لاپرواہی یا غفلت کی وجہ سے لگتی ہے۔ مثال کے طور پر، ہفتہ کے اختتام اور عوامی تعطیلات پر پہاڑیوں پر لگنے والی آگ کی تعداد میں 50 فیصد اضافہ ہوتا ہے، کیونکہ زیادہ لوگ دیہی اورمضافاتی علاقوں کا دورہ کرتے ہیں۔

آگ سے متعلق احتیاطی تدابیر سارا سال اختیار کی جانی چاہئیں، لیکن موسم خزاں اور سردیوں کے خشک حالات میں آگ لگنے کا خطرہ خاص طور پر زیادہ ہوتا ہے۔

شمال مشرقی مون سون کے ذریعے آنے والی خشک براعظمی ہوا کے زیر اثر، بانگ کانگ میں موسم خزاں اور سردیوں کے مہینوں میں نمی کی سطح نسبتاً کم ہوتی ہے۔ چیزیں گھر کے اندر اور باہر دونوں جگہ خشک ہو جاتی ہیں، جس کی وجہ سے آگ لگنے کا زیادہ امکان ہوتا ہے۔ اگر سورج کی روشنی کا دورانیہ طویل ہو جائے تو صورتحال مزید خراب ہو جاتی ہے۔ ایسے حالات میں آگ بآسانی شروع ہو سکتی ہے اور پھیل سکتی ہے جس سے بڑے پیمانے پر نقصان ہوتا ہے۔

مندرجہ ذیل اعداد و شمار خزاں اور سردیوں کے مہینوں میں آگ لگنے کی زیادہ تعداد کو ظاہر کرتے ہیں جب بانگ کانگ میں نمی کی سطح نسبتاً کم ہوتی ہے



آگ لگنے کے بڑھے ہوئے خطرات کے اس دورانیہ میں عوام کے لیے مزید چوکنا رہنا بہت ضروری ہے۔ آگ لگنے کے خطرے کو کم کرنے کے لیے اقدامات کیے جانے چاہئیں جو کہ جانوں کے المناک نقصان اور املاک کو بیش قیمت نقصان کا باعث بن سکتے ہیں۔

آگ کے خطرے کا انتباہ سسٹم

آگ کے خطرے سے متعلق انتباہ کے سسٹم کا مقصد عوام کو ایسے حالات سے آگاہ کرنا ہے جس میں آگ آسانی سے شروع ہو سکتی ہے اور پھیل سکتی ہے۔ جب آگ کے خطرے کا انتباہ جاری کیا جاتا ہے تو آگ پھیلنے کا امکان اوسط سے بہت زیادہ ہوتا ہے۔

انتباہ کے دو درجے ہیں: پبلا اور سرخ۔ آگ کا خطرہ زیادہ ہونے پر پہلی آگ کے خطرے کا انتباہ جاری کیا جائے گا؛ سرخ آگ کے خطرے کا انتباہ اس وقت جاری کیا جائے گا جب آگ کا خطرہ بہت شدید ہو۔ انتباہات کا اجراء اس پر مبنی ہے: (a) موسمی حالات جو آگ لگنے اور پھیلنے کے موافق ہیں، جیسے کم نمی اور تیز ہوا؛ اور (b) زراعت، ماہی گیری اور تحفظ کے محکمے کی طرف سے فراہم کردہ نباتات کے خشک ہونے کے بارے میں معلومات۔

جب آگ کے خطرے کا انتباہ جاری کیا جاتا ہے تو ریڈیو، ٹیلی ویژن اور انٹرنیٹ پر انتباہی پیغامات نشر کیے جاتے ہیں تاکہ عوام کو آگ سے متعلق ضروری احتیاطی تدابیر اختیار کرنے کی یاد دہانی کرائی جا سکے۔ محکمہ موسمیات کی طرف سے ڈیزائن کردہ انتباہی شبیہیں (آئیکوئز) ٹی وی اسکرین پر دکھائی جائیں گی۔



زراعت، ماہی گیری اور تحفظ کے محکمے کنٹری پارکس (مضافاتی پارکس) کے مرکزی داخلی راستوں پر نصب "فائر کلاک" کا استعمال کریں گے تاکہ کنٹری پارکوں (مضافاتی پارکوں) میں آگ لگنے کے موسم کے دوران زائرین اور بائیکنگ کرنے والوں کو انتباہات دکھائے جا سکیں۔



فائر سروسیز ڈیپارٹمنٹ عام لوگوں کو آگاہ کرنے کے لیے فائر اسٹیشنوں کے باہر لگائے گئے انتباہی بورڈز پر انتباہات بھی دکھائے گا۔

آگ سے متعلق احتیاطی تدابیر

- آگ صرف مخصوص باربی کیو سائٹس یا کیمپ سائٹس کی جگہوں پر جلائیں۔ آگ کو کبھی بھی بے دھیان نہ چھوڑیں اور جانے سے پہلے تمام آگ کو مکمل طریقے سے بجھا دیں۔
- جب تیز ہوا چل رہی ہو تو کوڑا کرکٹ یا گھاس پھوس کو کبھی بھی نہ جلائیں۔
- سگریٹ اور ماچس کو احتیاط سے سنبھالیں اور ٹھکانے لگائیں۔
- اگر بٹی اور "کاغذی رقم" کو صرف ڈبوں میں جلائیں۔
- بہت زیادہ پلگ اور آلات استعمال کر کے بجلی کے سرکٹ کو اوورلوڈ نہ کریں۔
- چولہے کو استعمال کی حالت میں بے دھیان مت چھوڑیں۔
- آگ کی صورت میں باہر نکلنے کے راستے کو بند نہ کریں۔ یقینی بنائیں کہ آگ کی صورت میں باہر نکلنے کے دروازے کو ہمیشہ بند رکھا جائے۔
- آگ لگنے کی صورت میں باہر نکلنے کے راستے کے ساتھ ساتھ آگ بجھانے کی سہولیات کے استعمال سے بھی واقفیت حاصل کریں۔
- آگ لگنے کی فوری اطلاع دینے کے لیے 999 ڈائل کریں۔
- اگر آپ کو قریب ہی پہاڑی پر آگ نظر آتی ہے تو پرسکون رہیں۔ آگ جس سمت میں پھیلتی ہے اس پر دھیان دیں، اسی سمت سے بھاگنے سے گریز کریں جس سمت میں ہوا چل رہی ہے۔ کم پودوں والی جگہ تلاش کریں اور ایسا راستہ منتخب کریں جو بھاگنے کے لیے سب سے آسان ہو۔ موجودہ راستوں سے بھاگنا آسان اور تیز تر ہوتا ہے۔
- اگر پہلے یا سرخ آگ کے خطرے کی وارننگ نافذ ہے، تو اضافی چوکس رہیں، مزید احتیاط کریں، اور اس بات کو یقینی بنانے کے لیے اضافی کوشش کریں کہ مذکورہ بالا احتیاطی تدابیر پر مناسب توجہ دی جائے۔



دانشورانہ املاک کے حقوق کا نوٹس اور ڈس کلیمر (انگریزی میں):

محکمہ موسمیات بانگ کانگ 2022 کی طرف سے شائع کیا گیا

Fire Danger Warning

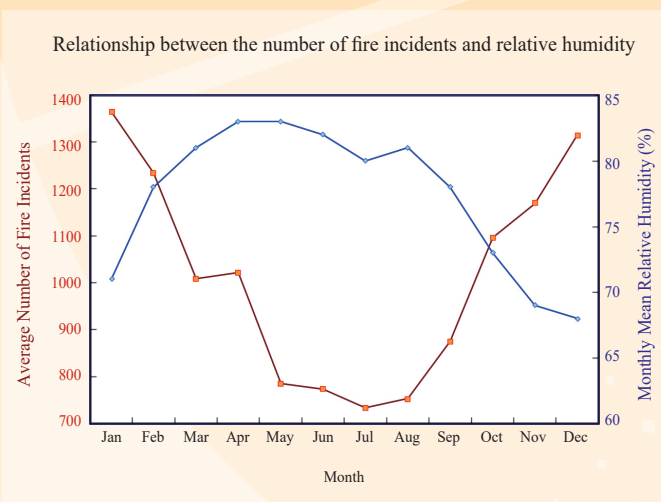


On average, over ten thousand fire incidents occur in Hong Kong every year, killing or injuring more than 600 people. Most of the fires are caused by carelessness or negligence. For example, the number of hill fires increases by 50% on weekends and public holidays, as more people visit the rural areas and the countryside.

Fire precautions should be taken all the year round, but the fire risk is particularly high in the dry conditions of autumn and winter.

Under the influence of dry continental air brought by the northeast monsoon, humidity level in Hong Kong is relatively low during the autumn and winter months. Things become dry both indoors and outdoors, leading to a higher chance of fire outbreaks. The situation is aggravated if there is a prolonged period of sunshine. Under such circumstances, fires can easily start and spread, causing extensive damage.

The following figure shows the higher number of fire outbreaks during the autumn and winter months when the humidity level in Hong Kong is relatively low



It is vitally important for the public to be extra vigilant during these periods of enhanced fire risks. Steps should be taken to minimize the risk of fire ignition that may lead to tragic losses of lives and costly damage to properties.

Fire Danger Warning System

The Fire Danger Warning System aims at alerting the public to conditions in which fires may start and spread easily. The chance of fire outbreaks when fire danger warnings are issued is much higher than the average.

There are two levels of warning: Yellow and Red. The Yellow Fire Danger Warning will be issued when the fire risk is high; the Red Fire Danger Warning will be issued when the fire risk is extreme. The issuance of warnings is based on: (a) weather conditions favouring the occurrence and spread of fires, such as low humidity and high wind speed; and (b) information on the dryness of vegetation supplied by the Agriculture, Fisheries and Conservation Department.

When the fire danger warnings are issued, warning messages are broadcast on radio, television and Internet to remind the public to take necessary fire precautions.

Warning icons designed by the Observatory will be displayed on the TV screen.



The Agriculture, Fisheries and Conservation Department will use "fire-clocks" mounted at the main entrances to country parks to display the warnings to visitors and hikers during the period of the country parks fire season.



The Fire Services Department will also display the warnings on warning boards posted in front of fire stations to alert the general public.

Fire precautions

- Light fires only in designated barbecue sites or camp sites. Never leave a fire unattended; and extinguish all fires before you leave.
- Never burn off rubbish or weeds when there is a strong wind.
- Handle and dispose of cigarettes and matches with care.
- Only burn joss sticks and "paper money" in containers.
- Do not overload the electricity circuit by using too many plugs and appliances.
- Do not leave the stove in use unattended.
- Do not block the fire exit. Ensure that the fire door is always kept closed.
- Familiarize yourselves with the route of the fire exit as well as the operation of fire fighting facilities.
- Dial 999 to report fires promptly.
- If you see a hill fire nearby, keep calm. Note the direction in which the fire spreads, avoid escaping in the same direction as the prevailing wind. Find a place with less vegetation and choose a path which is the easiest for escape. It is easier and quicker to escape through existing paths.
- If a Yellow or Red Fire Danger Warning is in force, be extra alert, take extra care, and make extra effort to ensure that the above precautions are taken due attention.

