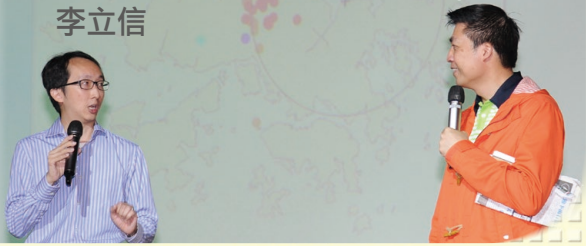


解構天氣警告迷思

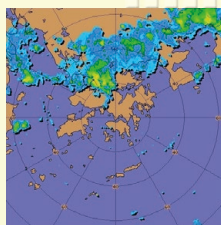
李立信



每逢夏天，天氣預報中心都會收到有關雷暴或大雨的查詢，以下列舉三條較常見的問題，逐一為大家解答，並提供一些「貼士」。

問：為甚麼有時天文台發出雷暴警告，但我身處的地方卻風和日麗？

答：此情況在夏天較常見，例如在陽光充沛的日子，新界地區氣溫上升得較快，空氣對流較旺盛而觸發局部地區性雷暴，天文台會就此發出雷暴警告。



雷達顯示雷暴主要集中在新界北部地區

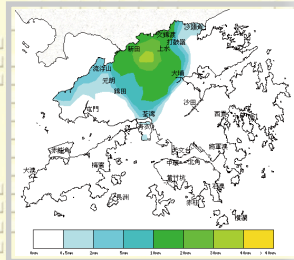
貼士：建議大家留意雷暴警告中提及受影響的地區，以及觀看天文台網頁的閃電位置圖，了解雷暴的分佈情況。

雷暴警告

天文台在XX月XX日下午7時30分發出雷暴警告，有效時間至今日下午8時30分，預料新界北部有局部地區雷暴。

問：為甚麼有時我身處的地方下著傾盆大雨，但天文台卻沒有發出暴雨警告？

答：降雨的強弱分佈不均勻，不同地區的雨勢可以有很大分別。天文台發出暴雨警告信號，主要考慮香港廣泛地區的雨量，如果大雨只集中在個別很小的地方，天文台不會就此發出暴雨警告。



從這雨量分佈圖可見雨量分佈不均勻的情況：新界部份地區雨量超過30毫米，而九龍、香港及大嶼山並沒有雨量記錄。

貼士：建議大家多留意天文台的「特別天氣提示」

特別天氣提示

受雷雨影響，本港局部地區有大雨。在過去一小時，上水錄得超過30毫米雨量，市民請提高警惕。

和最新天氣預報，獲取局部地區性大雨的信息。

問：為什麼有時會突然下大雨，而天文台在數日前並沒有預測？

答：現時天文台預測數天後的天氣，主要參考電腦數值天氣預報模式，其準確度一般會隨預報時效增加而遞減，加上大雨的出現受多種因素影響，所以有時要在數天前準確預測在香港下大雨並不容易。此外，由於香港是一個面積很小的地方，雨區的形成位置或移動方向只要稍有差異，便可以為香港帶來截然不同的雨量。

貼士：建議大家使用九天天氣預報時要瞭解它的不確定性，並且經常留意天文台發出的預報更新，當預報日子愈接近，準確度一般會愈高。

九天天氣預報								香港時間11時30分更新	
日期	6月20日	6月21日	6月22日	6月23日	6月24日	6月25日	6月26日	6月27日	6月28日
星期	星期五	星期六	星期日	星期一	星期二	星期三	星期四	星期五	星期六
天氣									
溫度(°C)	27-31	27-30	27-30	27-31	28-32	28-32	28-33	28-32	28-32
相對濕度(%)	75-95	80-95	80-95	75-95	70-95	70-95	65-95	75-95	75-95

氣象萬千 IV 完結篇

許大偉 王德勤

天文台和香港電台聯合製作的「氣象萬千IV」最後一集已於5月17日晚上播放完畢，有意重溫節目內容，可到 <http://programme.rthk.hk/rthk/tv/programme.php?name=tv/meteorology2014>。



節目播出後，反應理想，我們收到不少公眾的溫言，當中包括「果然是大製作」、「內容的確令人反思」、「實在有打動人心的感覺」等，這些意見給製作團隊很大的鼓勵，也推動我們在天氣服務上精益求精。

節目順利攝製及播出實在有賴多個政府部門及團體的支持。在此特別鳴謝香港電台、土力工程處、渠務署、水務署及香港科技大學。