

### 3.6 熱帶低氣壓：二零一七年九月二十三日至二十五日

九月二十三日晚上一個熱帶低氣壓在南海中部形成，成為二零一七年第六個導致香港天文台需要發出熱帶氣旋警告信號的熱帶氣旋。

熱帶低氣壓在香港之東南偏南約 620 公里的南海中部形成後，向西北偏西移向海南島，翌日早上達到其最高強度，中心附近最高持續風速估計為每小時 55 公里。該熱帶低氣壓隨後採取西北路徑橫過海南島及北部灣，九月二十五日晚上在越南北部減弱為一個低壓區。

天文台於九月二十三日晚上 11 時 10 分發出一號戒備信號，當時熱帶低氣壓集結在香港之東南偏南約 560 公里。翌日本港普遍吹和緩至清勁東至東南風，離岸及高地間中吹強風。熱帶低氣壓於九月二十四日上午 8 時左右最接近本港，位置在香港西南偏南約 470 公里。天文台總部於當日下午 2 時 16 分錄得最低瞬時海平面氣壓 1007.7 百帕斯卡。隨著熱帶低氣壓遠離本港，天文台於傍晚 7 時 20 分取消所有熱帶氣旋警告信號。

熱帶低氣壓掠過期間對香港並沒有造成任何嚴重破壞。受熱帶低氣壓的外圍雨帶影響，九月二十四日本港有狂風驟雨及雷暴，多處地區錄得超過 10 毫米雨量。尖鼻咀錄得最高潮位（海圖基準面以上）2.61 米及最大風暴潮（天文潮高度以上）0.35 米。

表 3.6.1 - 3.6.3 分別是熱帶低氣壓影響香港期間各站錄得的最高風速、香港的日雨量及最高潮位資料。圖 3.6.1 - 3.6.2 分別為熱帶低氣壓的路徑圖及本港的雨量分佈圖。圖 3.6.3 - 3.6.4 分別為熱帶低氣壓的衛星及雷達圖像。

### 3.6 Tropical Depression : 23 – 25 September 2017

A tropical depression formed over the central part of the South China Sea on the night of 23 September, making it the sixth tropical cyclone necessitating the issuance of tropical cyclone warning signals by the Hong Kong Observatory in 2017.

The Tropical Depression formed over the central part of the South China Sea about 620 km south-southeast of Hong Kong on the night of 23 September and tracked west-northwestwards towards Hainan Island. It reached its peak intensity the next morning with an estimated maximum sustained wind of 55 km/h near its centre. Taking on a northwestward course, the Tropical Depression then moved across Hainan Island and Beibu Wan before weakening into an area of low pressure over the northern part of Vietnam on the night of 25 September.

The Observatory issued the Standby Signal No. 1 at 11:10 p.m. on 23 September when the Tropical Depression was about 560 km south-southeast of Hong Kong. Local winds were generally moderate to fresh east to southeasterly the next day, occasionally strong offshore and on high ground. The Tropical Depression came closest to the territory around 8 a.m. on 24 September when it was about 470 km south-southwest of Hong Kong. At the Observatory Headquarters, the lowest instantaneous mean sea-level pressure of 1007.7 hPa was recorded at 2:16 p.m. that day. With the Tropical Depression moving away from Hong Kong, all tropical cyclone warning signals were cancelled at 7:20 p.m. in the evening.

The Tropical Depression did not cause any significant damage in Hong Kong during its passage. Its outer rainbands brought squally showers and thunderstorms to the territory on 24 September, with more than 10 millimetres of rainfall recorded over many places. A maximum sea level (above chart datum) of 2.61 m and a maximum storm surge of 0.35 m (above astronomical tide) were recorded at Tsim Bei Tsui.

Information on the maximum wind, daily rainfall and maximum sea level reached in Hong Kong during the passage of the Tropical Depression is given in Tables 3.6.1 - 3.6.3 respectively. Figures 3.6.1 - 3.6.2 show respectively the track and the rainfall distribution for Hong Kong. Figures 3.6.3 - 3.6.4 show respectively a satellite imagery and a radar imagery of the Tropical Depression.

表 3.6.1 在熱帶低氣壓影響下，本港各站在熱帶氣旋警告信號生效時所錄得的最高陣風、最高每小時平均風速及風向

Table 3.6.1 Maximum gust peak speeds and maximum hourly mean winds with associated wind directions recorded at various stations when tropical cyclone warning signals for the Tropical Depression were in force

站 (參閱圖 1.1) Station (See Fig. 1.1)		最高陣風 Maximum Gust				最高每小時平均風速 Maximum Hourly Mean Wind					
		風向 Direction	風速(公里/時) Speed (km/h)	日期/月份 Date/Month	時間 Time	風向 Direction	風速(公里/時) Speed (km/h)	日期/月份 Date/Month	時間 Time		
中環碼頭	Central Pier	東	E	54	24/9	08:46	東	E	31	24/9	10:00
長洲	Cheung Chau	東南偏東	ESE	85	24/9	05:30	東南偏東	ESE	47	24/9	16:00
							東南偏東	ESE	47	24/9	17:00
長洲泳灘	Cheung Chau Beach	東	E	77	24/9	05:31	東北偏東	ENE	49	24/9	09:00
青洲	Green Island	東	E	62	24/9	10:26	東北偏東	ENE	40	24/9	03:00
香港國際機場	Hong Kong International Airport	東南偏東	ESE	52	24/9	14:39	東南偏東	ESE	34	24/9	15:00
啟德	Kai Tak	東北	NE	54	24/9	09:24	東	E	30	24/9	15:00
京士柏	King's Park	東	E	51	24/9	05:54	東南偏東	ESE	22	24/9	15:00
流浮山	Lau Fau Shan	東	E	47	24/9	15:27	東	E	22	24/9	10:00
							東	E	22	24/9	11:00
坪洲	Peng Chau	東	E	51	24/9	10:29	東	E	36	24/9	10:00
平洲	Ping Chau	東北偏東	ENE	36	24/9	08:17	東	E	7	24/9	08:00
							東	E	7	24/9	09:00
西貢	Sai Kung	東北偏東	ENE	56	24/9	06:19	東北偏東	ENE	30	24/9	10:00
沙洲	Sha Chau	東南	SE	47	24/9	14:40	東南	SE	31	24/9	18:00
沙螺灣	Sha Lo Wan	東南	SE	51	24/9	17:36	東	E	23	24/9	10:00
沙田	Sha Tin	東南	SE	43	24/9	11:58	東南	SE	14	24/9	14:00
石崗	Shek Kong	東	E	47	24/9	09:53	東	E	22	24/9	10:00
九龍天星碼頭	Star Ferry (Kowloon)	東	E	56	24/9	10:19	東	E	27	24/9	15:00
打鼓嶺	Ta Kwu Ling	東北偏東	ENE	47	24/9	10:48	東	E	16	24/9	14:00
							東	E	16	24/9	16:00
大美督	Tai Mei Tuk	東	E	67	24/9	17:29	東北偏東	ENE	36	24/9	11:00
大帽山	Tai Mo Shan	東南偏東	ESE	88	24/9	11:07	東南偏東	ESE	58	24/9	11:00
大埔滘	Tai Po Kau	東南偏東	ESE	49	24/9	17:33	東	E	31	24/9	09:00
							東	E	31	24/9	10:00
塔門*	Tap Mun*	東	E	96	24/9	10:23	東	E	45	24/9	13:00
大老山	Tate's Cairn	東南偏東	ESE	87	24/9	10:11	東	E	45	24/9	08:00
將軍澳	Tseung Kwan O	東南偏東	ESE	41	24/9	12:56	東北	NE	13	24/9	09:00
青衣島蜆殼油庫	Tsing Yi Shell Oil Depot	東南	SE	52	24/9	13:37	東南	SE	19	24/9	15:00
屯門政府合署	Tuen Mun Government Offices	東南	SE	51	24/9	15:54	東南	SE	22	24/9	15:00
橫瀾島	Waglan Island	東	E	79	24/9	05:04	東北偏東	ENE	56	24/9	08:00
濕地公園	Wetland Park	東北偏東	ENE	31	24/9	10:08	東	E	14	24/9	15:00
黃竹坑	Wong Chuk Hang	東	E	52	24/9	07:44	東	E	20	24/9	11:00
		東	E	52	24/9	07:50					

\*新塔門測風站在 2017 年 7 月 6 日取代在塔門警崗屋頂的舊測風站

\*The old wind station on the rooftop of Tap Mun Police Post is replaced by the new Tap Mun station on 6 July 2017

黃麻角(赤柱)、昂坪、北角- 沒有資料 Bluff Head (Stanley), Ngong Ping, North Point - data not available

表 3.6.2 熱帶低氣壓掠過期間，香港天文台總部及其他各站所錄得的日雨量  
Table 3.6.2 Daily rainfall amounts recorded at the Hong Kong Observatory Headquarters and other stations during the passage of the Tropical Depression

站 (參閱圖 3.6.2) Station (See Fig. 3.6.2)			九月二十四日 24 Sep	總雨量(毫米) Total rainfall (mm)
香港天文台 Hong Kong Observatory			5.6	5.6
香港國際機場 Hong Kong International Airport (HKA)			7.8	7.8
長洲 Cheung Chau (CCH)			10.0	10.0
H23	香港仔	Aberdeen	10.0	10.0
N05	粉嶺	Fanling	19.5	19.5
N13	糧船灣	High Island	21.5	21.5
K04	佐敦谷	Jordan Valley	6.0	6.0
N06	葵涌	Kwai Chung	3.5	3.5
H12	半山區	Mid Levels	10.0	10.0
N09	沙田	Sha Tin	7.0	7.0
H19	筲箕灣	Shau Kei Wan	8.0	8.0
SEK	石崗	Shek Kong	8.5	8.5
K06	蘇屋邨	So Uk Estate	6.0	6.0
R31	大美督	Tai Mei Tuk	25.0	25.0
R21	踏石角	Tap Shek Kok	2.5	2.5
TMR	屯門水庫	Tuen Mun Reservoir	1.4	1.4
N17	東涌	Tung Chung	5.0	5.0

表 3.6.3 熱帶低氣壓掠過期間，香港各潮汐站所錄得的最高潮位及最大風暴潮  
Table 3.6.3 Times and heights of the maximum sea level and the maximum storm surge recorded at tide stations in Hong Kong during the passage of the Tropical Depression

站 (參閱圖 1.1) Station (See Fig. 1.1)		最高潮位 (海圖基準面以上) Maximum sea level (above chart datum)			最大風暴潮 (天文潮高度以上) Maximum storm surge (above astronomical tide)		
		高度(米) Height (m)	日期/月份 Date/Month	時間 Time	高度(米) Height (m)	日期/月份 Date/Month	時間 Time
鰂魚涌	Quarry Bay	2.07	24/9	11:46	0.19	24/9	11:41
石壁	Shek Pik	2.23	23/9	23:32	0.26	24/9	11:17
大廟灣	Tai Miu Wan	2.09	23/9	23:29	0.23	24/9	08:09
大埔滘	Tai Po Kau	2.18	24/9	00:20	0.27	24/9	12:05
尖鼻咀	Tsim Bei Tsui	2.61	23/9	23:47	0.35	24/9	12:02
橫瀾島	Waglan Island	2.04	24/9	11:55	0.08	24/9	08:49

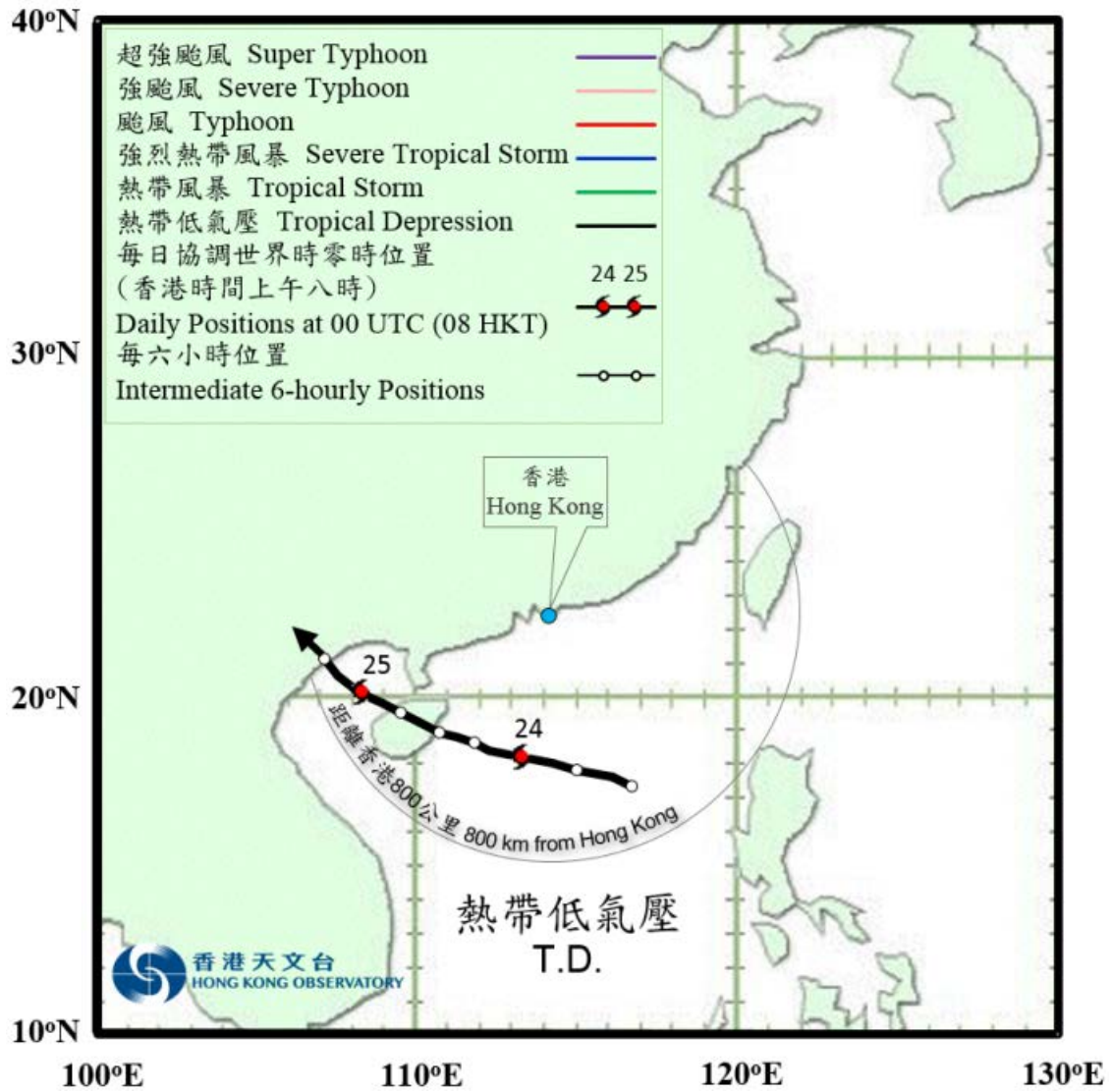


圖 3.6.1 二零一七年九月二十三至二十五日熱帶低氣壓的路徑圖。  
 Figure 3.6.1 Track of the Tropical Depression on 23 - 25 September 2017.

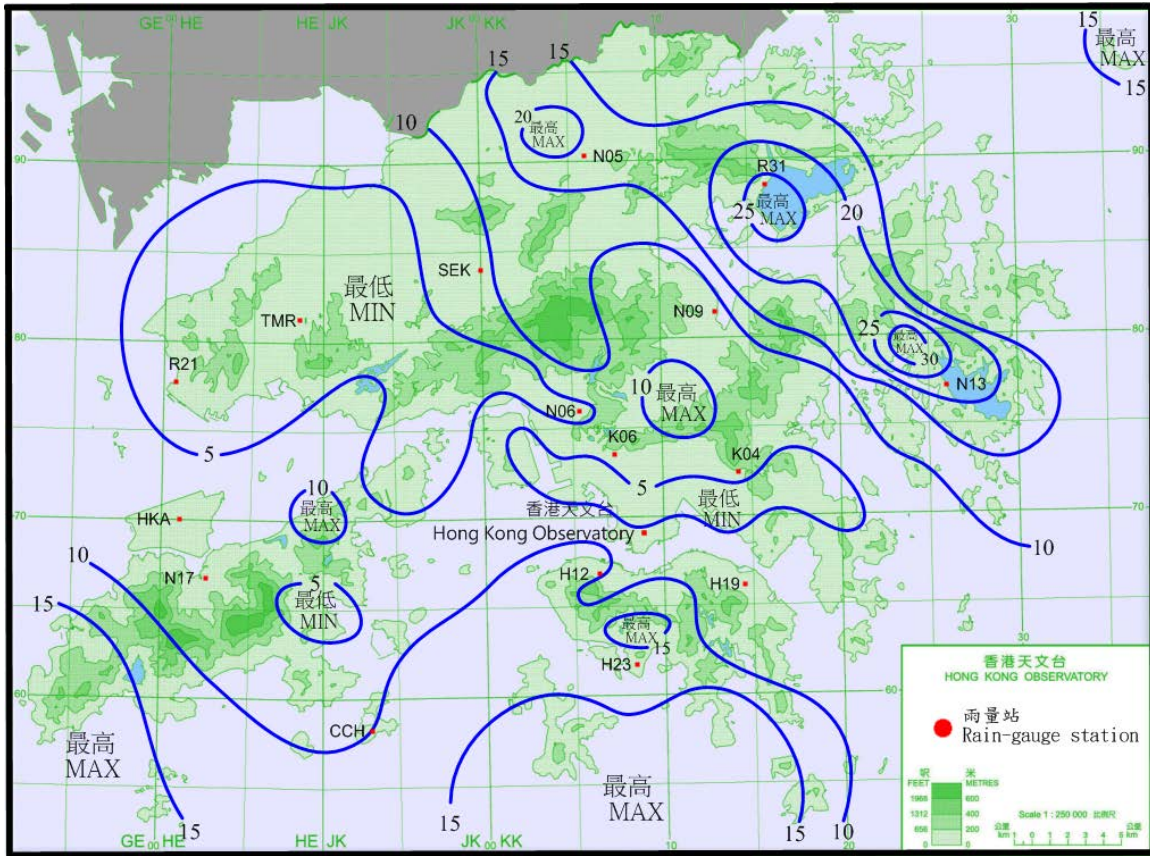


圖 3.6.2 二零一七年九月二十四日的雨量分佈(等雨量線單位為毫米)。  
Figure 3.6.2 Rainfall distribution on 24 September 2017 (isohyets in millimetres).



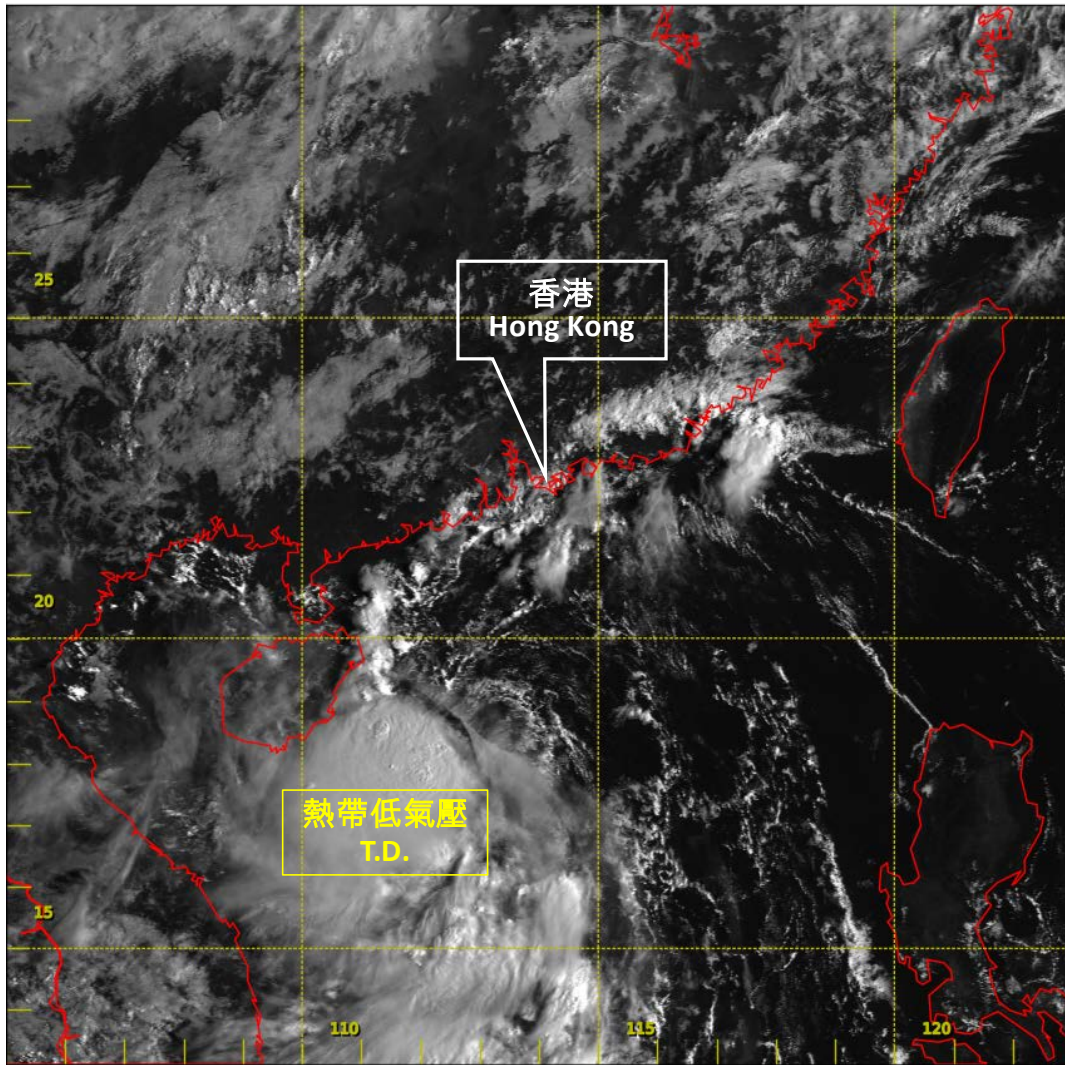


圖 3.6.3 二零一七年九月二十四日上午八時正的可見光衛星圖片，當時熱帶低氣壓達到其最高強度，中心附近最高持續風速估計為每小時 55 公里。

Figure 3.6.3 Visible satellite imagery at 8:00 a.m. on 24 September 2017 when the Tropical Depression was at its peak intensity with an estimated maximum sustained wind of 55 km/h near its centre.

[此衛星圖像接收自日本氣象廳的向日葵 8 號衛星。]

[The satellite imagery was originally captured by Himawari-8 Satellite (H-8) of Japan Meteorological Agency (JMA).]

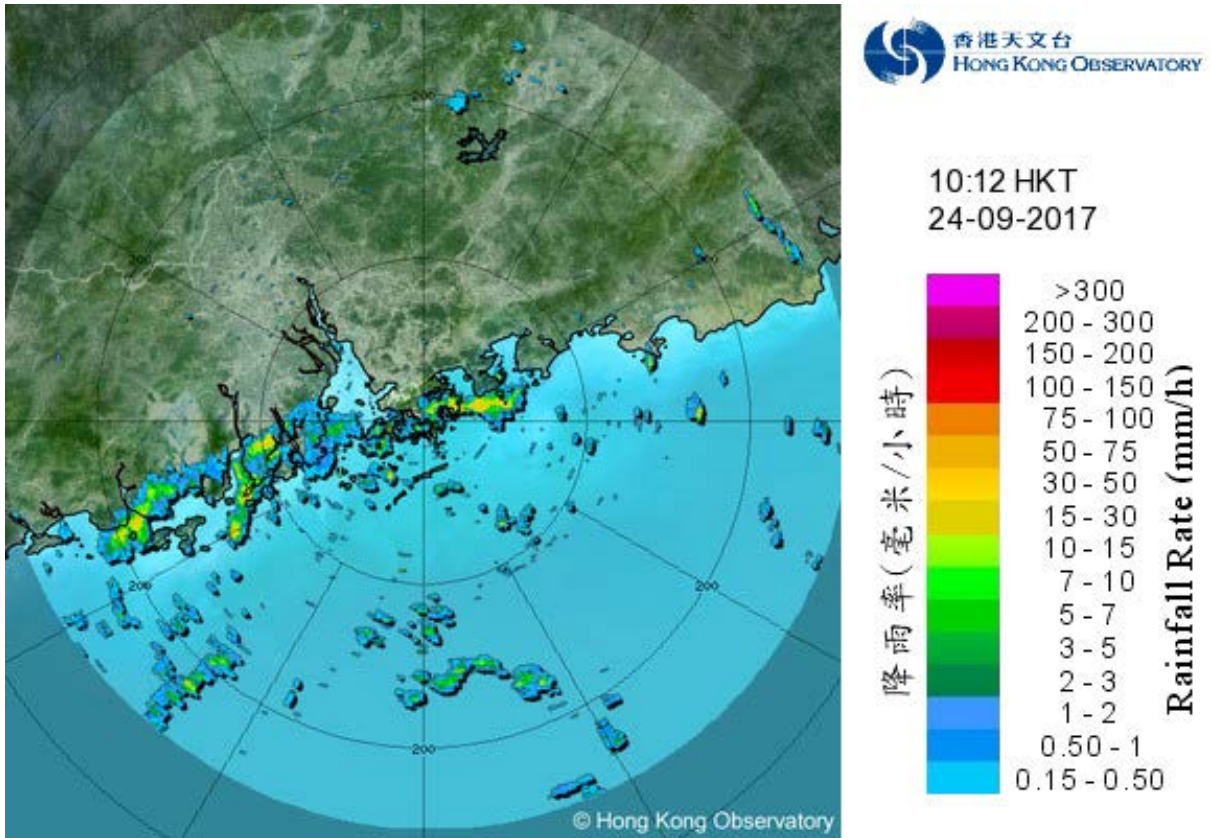


圖 3.6.4 二零一七年九月二十四日上午十時十二分的雷達圖像顯示熱帶低氣壓的外圍雨帶正影響廣東沿岸。

Figure 3.6.4 Radar image at 10:12 a.m. on 24 September 2017 showing the outer rainbands of the Tropical Depression affecting the coastal areas of Guangdong.